

**Links:** Het 35 cm brede en kamerlange eikenhouten parket is van het Belgische bedrijf Nobel Flooring. Lichtplan en verlichtingselementen van verlichtingsstudio Moon Lighting. Bank Groundpiece van Antonio Citterio voor Flexform. De sierkussens op de bank zijn gemaakt met stoffen van het Belgische bedrijf Bruder, via Schellaert. De salontafels zijn van Heerenhuis.

**Rechts:** Het grafische schilderij verbeeldt de Sierra Nevada en is van de hand van de Belgische kunstenaar Mathias Casaer.



#### DE BEWONERS

*Stéphanie (36), Bob (37),  
Joseph (6), Basile (4) en  
Gustave (5 maanden)*

#### DE WONING

*Een minutieus gerenoveerde  
en verbouwde villa in Meise  
met een weergaloos uitzicht  
op het omringende landschap.*



## HET OOG VAN DE FOTOGRAAF

Als interieurfotografe heeft Stéphanie feeling voor mooie zaken, getuige haar eigen woning in Meise die ze met veel oog voor detail liet verbouwen. En daar komen dan de idyllische locatie én het uitzicht op de Brusselse skyline, inclusief het Atomium, nog bij.

**TEKST** Karin Van Opstal | **FOTO** Stéphanie Mathias & Stefanie De Neve

Het kleurrijke kunstwerk is van papierkunstenaar Guy Leclef. De gordijnen zijn gemaakt met stoffen van het Belgische bedrijf Bruder, via Schellaert.



BERGRUIMTE IS HET GEHEIM  
ACHTER ELK SUCCESVOL  
OPGERUIMD HUIS



“MUST-HAVES VOOR  
ONS WAREN OOK  
EEN INLOOPKOELCEL  
EN EEN FORNUIS  
VAN AGA”

- STÉPHANIE

De keuken van Obumex is uitgevoerd in donker gebeitst fineerhout en de Italiaanse natuursteen Ceppo. Op de vloer kwam een keramische variant in de vorm van XXL-tegels. Rond het fornuis van Aga werd de keuken ontworpen. De afzuigkap gaat schuil achter een luifel van kathedraalglas. Op maat gemaakte hanglamp is via verlichtingsstudio Moon Lighting geleverd. De deur op een kier links in beeld leidt naar de bijkeuken met inloopkoelcel.

“VANAF NU GAAT ONS HUIS  
ELKE DAG ZIJN EIGEN MOOIE  
VERHAAL SCHRIJVEN”

- STÉPHANIE

In de bar komen dezelfde ma-  
terialen terug als in de keuken:  
donker gebeitst fineerhout en de  
Italiaanse natuursteen Ceppo.



De op maat gemaakte, houten eettafel is van Heerenhuis. De tafel wordt geflankeerd door een vaste zitbank aan de ene kant en losse stoeltjes aan de andere kant. Draadstoelen Wire Side Chair van Harry Bertoia voor Knoll. De gordijnen en sierkussens komen van de verf- en decoratiezaak Schellaert, het interieurbedrijf van Stéphanies vader.



“Bob en ik waren in Meise op zoek naar een woning met veel groen en veel privacy”, vertelt Stéphanie. “Toen we deze woning op een huizenwebsite zagen passeren, hebben we niet eens op de foto geklikt, omdat die zo on aantrekkelijk was. Gelukkig heeft mijn neef er bij ons op aangedrongen om toch te gaan kijken, omdat het huis bijzonder mooi gelegen zou zijn. We waren zo onder de indruk van het uitzicht dat we nog de dag van ons bezoek een bod hebben uitgebracht.” Behalve het idyllische uitzicht, had het pand nog andere troeven. Het bevindt zich op de tweede bouwlijn, privacy gegarandeerd dus. En als bonus heb je hier, onder meer vanuit de masterbedroom, uitzicht op het Atomium en op het Brusselse dakenlandschap. Het vraagt weinig verbeelding om je hier in de Provence te wanen. Vooral op een zomerse ochtend met wat chillout-muziek op de achtergrond.

#### MASTERMINDS

Architect Bernard Derveaux en interieurarchitect Ann-Sophie Moysen mochten hun schouders onder het project zetten. De architecten gingen aan de slag met Stéphanies moodboard en een lijstje met de must-haves en nice-to-haves van Bob en Stéphanie. “Must-haves voor ons waren bijvoorbeeld het aantal kamers, maar ook een inloopkoelcel en een fornuis van Aga”, verduidelijkt Stéphanie. “Een nice-to-have was een wasmachine en wasdroger op ellebooghoogte.” Het architectenduo ontwierp een strakke, moderne woning met in de hoofdrol warme materialen zoals hout, kalkverf en geweven stoffen. Dat is niet verrassend: “Bob werkt in de verf- en decoratiezaak van mijn vader.” Het moet voor een esthete als Stéphanie zalig zijn om volop te kunnen snuffelen tussen een weelde aan fijne stoffen. In de hele woning zijn alle mogelijke storende elementen aan het zicht onttrokken. Van de speakers en de gordijnrails tot de ophangsys-

temen voor kunst: alles is onzichtbaar weggewerkt in het plafond of stucwerk. Verder is bergruimte het geheim achter elk succesvol opgeruimd huis. Hier is geen vierkante centimeter onbenut gelaten. De bijkeuken met inloopkoelcel is bijzonder handig voor een gezin van vijf. En de kelder biedt naast massa's opbergruimte ook een praktische wasruimte.

#### MOOI VERHAAL

Bob en Stéphanie zijn gevoelig voor mooie materialen en een dito afwerking, maar hun huis mag geen showroom zijn. Er moet volop geleefd kunnen worden én gespeeld. De voormalige garage werd omgeturnd tot speelkamer. Op de vloer kwam nachtblauw linoleum dat ook als bekleding van het bureaublad werd gebruikt. “Vingerverfproof”, lacht Stéphanie. Op de keukenvloer kwam een keramische XXL-tegel. “Een tegel met een ruwe look die eigenlijk voor buiten is bedoeld, maar hij matchte wonderwel met het natuurstenen werkblad.” Toch was het even slikken bij de eerste kras op de houten eettafel. “Net na de renovatie, dacht ik: dit is het. The End. Mooier gaat ons huis niet worden. Nu begint de aftakeling met de onvermijdelijke vlekken en krassen.” Tot een vriendin me in een andere mindset bracht. “Dit is nog maar het begin. Vanaf nu gaat jullie huis elke dag zijn eigen mooie verhaal schrijven.” ■



**Links:** De organische trap die tot aan de duizelingwekkend hoge nok reikt, werd ter plaatse met de hand gestuukt. De muren zijn afgewerkt met kalkverf, bij Schellaert aangeschaft, een ecologische verf die een doorleefd karakter geeft aan wanden en plafonds. Het stuk boomschors kocht Stéphanie voor een prikkie bij een antiquair.

**Rechts:** In de masterbedroom, de laatste kamer van de woning, kwam vasttapijt op de vloer voor een onvervalst hotelgevoel. De gordijnen zijn gemaakt met stof van Bruder, via Schellaert. Bedlinnen van Zara en plaid van Libeco.



“NET NA DE RENOVATIE,  
DACHT IK: DIT IS HET”

- STÉPHANIE





Ook in de badkamer komt het hotelgevoel terug. De stalen douche is op maat gemaakt door smid Johan De Boeck.

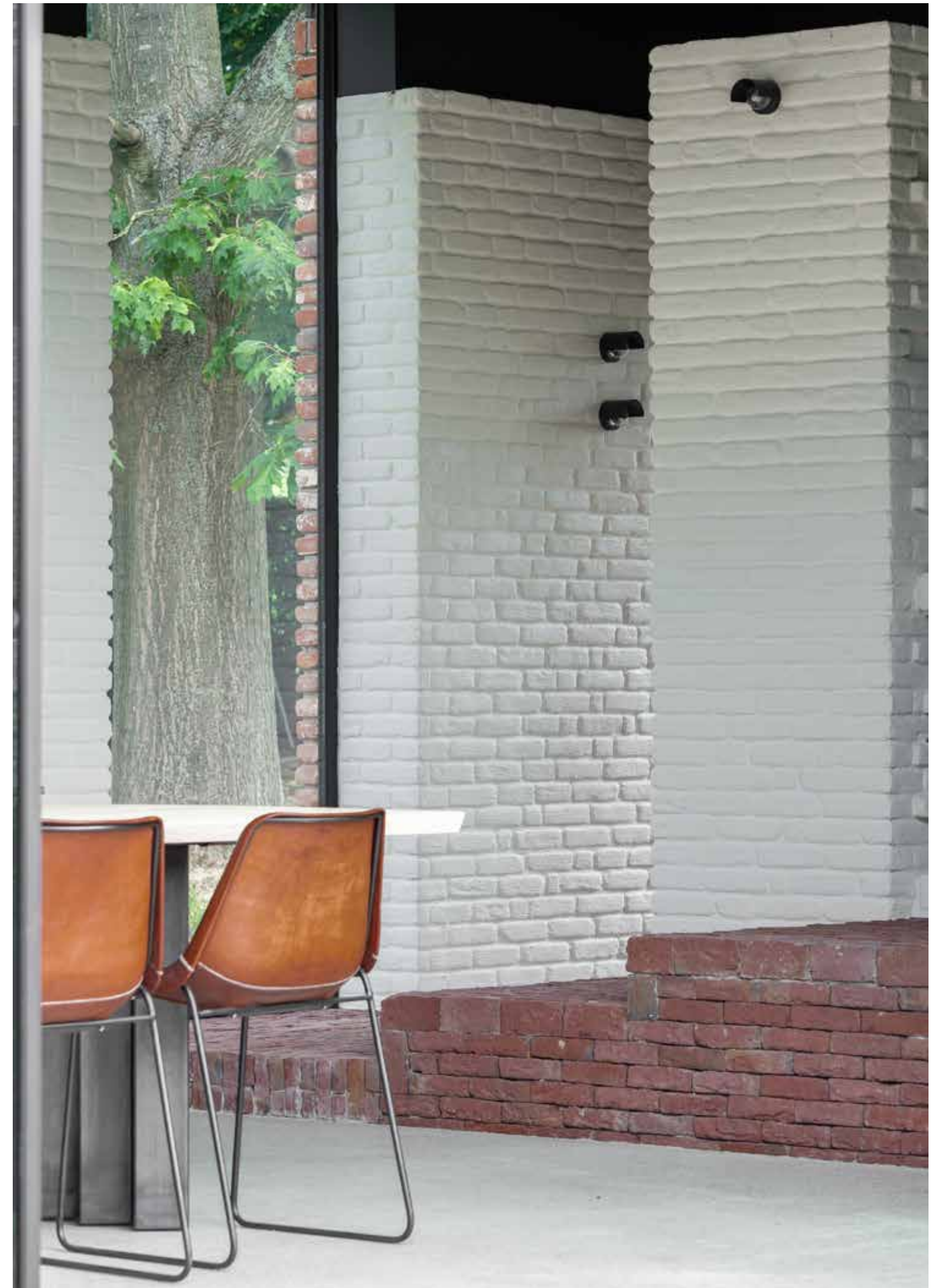
**Links:** De op maat gemaakte inloopkast van Fierens is vervaardigd van donker gebeitst fineerhout, naar een ontwerp van Ann-Sophie Moyson. De ijzeren stutpaal doet ook dienst als kapstok. Hanglampen via Moon Lighting.

**Rechts:** Het bad van klei is van Studio Loho. In de voorzetwand achter het bad zijn luidsprekers ingebouwd. De kranen zijn van Samuel Heath. De wanden zijn afgewerkt met decoratieve stuc van Schellaert.



BOB EN STÉPHANIE ZIJN GEVOELIG VOOR MOOIE MATERIALEN EN EEN DITO AFWERKING

Het recent gebouwde poolhouse in de tuin is de ideale plek om feestjes te geven.





“BOB EN IK WAREN IN  
MEISE OP ZOEK NAAR  
EEN WONING MET VEEL  
GROEN EN VEEL PRIVACY”

- STÉPHANIE



De woning is idyllisch gelegen, met een tuin die grenst aan het omringende landschap. De tuinarchitecten van Janenlies lieten de glooiing van het omringende landschap in de tuin terugkomen.

